

«Fischnetz»

Projet «Réseau suisse poissons en diminution»

Situation de départ

Le projet

L'organisation du projet

Quels sont les buts à atteindre?

Comment diffuse-t-on l'information?

Quelles sont les causes du déclin des poissons?

Comment procédons-nous?

Les projets particuliers –
de l'idée de base au résultat intégrateur

Pour plus d'information

Rédaction et adresses

Situation de départ

Durant les 10 dernières années, les captures de truites dans les cours d'eau suisses ont considérablement baissé. De plus, on a constaté des détériorations d'organes auprès de nombreux poissons captés dans la plupart des lacs et cours d'eau.

Les gros titres et les reportages présentés par les médias ont alarmé l'opinion publique. Les autorités et le monde scientifique sont confrontés à des questions auxquelles ils n'ont pas encore de réponse.

Plusieurs cantons et services fédéraux se sont attachés à trouver une solution aux questions pratiques du problème du déclin des poissons dans les cours d'eau et ont déjà menés plusieurs études.

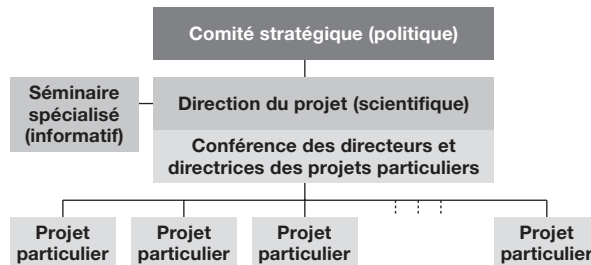
Le projet «Réseau suisse poissons en diminution»

Pour soutenir, coordonner et mettre en réseau ces activités, l'EAWAG (Institut fédéral pour l'aménagement, l'épuration et la protection des eaux) et l'OFEFP (Office fédéral pour l'environnement, la forêt et le paysage) ont instaurer en décembre 1998 le projet «Réseau suisse poissons en diminution», en abrégé «Fischnetz».

Il a été convenu une durée de 3 à 5 ans pour le projet dont le but est de quantifier les dommages réels causés aux populations de poissons indigènes, d'en définir les causes et d'entamer des mesures en vue d'une amélioration de la situation.

L'organisation du projet

Fischnetz est composé d'un comité stratégique, de la direction du projet et, au niveau de la recherche proprement dite, de projets particuliers. De plus, il est prévu d'organiser des séminaires spécialisés et des conférences des directeurs et directrices des projets particuliers en vue de favoriser l'échange d'informations.



Le comité stratégique est un comité de surveillance qui suit activement le déroulement du projet, qui en confirme les objectifs et qui évalue dans quelle mesure ils sont réalisés:

Alexander J.B. Zehnder, Directeur de l'EAWAG, Dübendorf (Président); **Philippe Roch**, Directeur de l'OFEFP, Berne (domaine politique environnementale); **Peter Schönenberger**, Conseiller d'état SG (domaine de la pêche); **Elisabeth Zölch**, Conseillère d'état BE (domaine DTAP); **Kurt Meyer**, Fédération suisse de pêche (domaine pêche de loisir); **Kaspar Eigenmann**, Société suisse pour l'industrie chimique (domaine industrie chimique).

La direction du projet est l'organe de planification et d'exécution de Fischnetz:

Patricia Holm, EAWAG (Directrice du projet); **Walter Giger**, EAWAG; **Herbert Güttinger**, EAWAG; **Armin Peter**, EAWAG; **Peter Dollenmeier**, Ciba SC; **Ueli Ochsenbein**, Service de la protection des eaux et du traitement des déchets du canton de Berne; **Erich Staub**, OFEFP; **Helmut Segner**, Centre pour le diagnostic des animaux sauvages et des poissons de l'Université de Berne

Les projets particuliers étudient les questions prioritaires. Les personnes impliquées dans les projets particuliers appartiennent pour la plupart à des services cantonaux et fédéraux, à des instituts de recherche, à l'industrie et à des bureaux d'étude.

Quels sont les buts à atteindre?

A long terme, le projet «Fischnetz» doit contribuer à une amélioration des populations piscicoles, de la santé des poissons et de la qualité des habitats aquatiques. Pour atteindre ces objectifs, il prévoit:

- ▶ documenter le déclin des effectifs de poissons et de leur état de santé pendant les 20 à 30 dernières années,
- ▶ fournir une analyse qui identifie les causes principales de la modification des effectifs et de la santé des poissons,
- ▶ proposer des actions et mesures qui, sur la base des causes identifiées, sont élaborées et mises à disposition de manière ciblée.

Comment diffuse-t-on l'information?

La direction du projet a le souci d'informer le public sur le fond du problème et sur le travail réalisé au sein du projet et d'y associer le plus tôt possible les autorités et organes de décision. C'est pourquoi elle informe régulièrement sur l'avancement du projet.

L'information s'appuie sur les médias suivants:

- les conférences des directeurs et directrices des projets particuliers
- les séminaires spécialisés et workshops
- une page internet (www.fischnetz.ch)
- la brochure d'information «fischnetz-info»
- des publications, conférences et colloques
- des articles de presse

Quelles sont les causes du déclin des poissons?

Nous ne sommes pas encore à même de répondre à cette question. 12 hypothèses de travail ont été élaborées, et leur vérification devrait permettre de cerner les causes probables du déclin des poissons.

Des facteurs d'ordre physique, chimique, biologique ou civilisateurs, susceptibles d'être impliqués, sont étudiés plus en détail. Certains schémas explicatifs peuvent être dégagés au vu des hypothèses:

- Les *changements climatiques* entraînent une augmentation de la température de l'eau en été et de la fréquence des crues en hiver. De tels incidents pourraient restreindre l'habitat de certains poissons.
- La pollution des eaux par certaines *substances chimiques* provenant de stations d'épuration, de l'industrie ou de l'agriculture peut avoir une influence directe sur la santé et la fertilité des poissons. Ces substances peuvent également avoir un effet indirect en perturbant par exemple la perception olfactive ou le comportement lors de la reproduction.
- Des *facteurs biologiques* tels que des infections d'origine bactérienne, virologique ou parasitaire portent atteinte à la santé des poissons. Les oiseaux piscivores comme le cormoran peuvent causer une forte diminution des effectifs piscicoles d'un lac ou cours d'eau. Si la quantité d'organismes servant de nourriture dans un cours d'eau diminue, les poissons peuvent en venir à manquer de nourriture.
- La *civilisation humaine* a une influence directe et indirecte sur les lacs et cours d'eau. L'aménagement des cours d'eau et leur exploitation pour l'énergie hydroélectrique portent atteinte aux habitats prisés par les poissons. L'influence des alevinages et de la pêche est encore peu connue et doit également être étudiée en détail.

Les facteurs susceptibles d'intervenir et les modifications qu'ils peuvent causer sont reliés entre eux de manière complexe. Et l'on sait encore très peu de choses sur leur action conjuguée.

Comment procédons-nous?

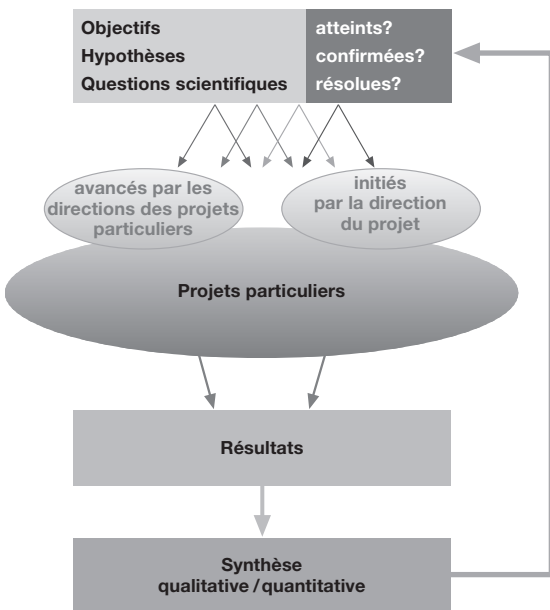
Pour tenter d'expliquer le déclin des poissons sur la base des connaissances existantes et de suppositions, 12 hypothèses ont été formulées.

Pour chaque hypothèse, la direction du projet élabore un plan de travail détaillé pour permettre de confirmer ou d'infirmes les suppositions.

Les questions découlant des hypothèses sont traitées dans le cadre des projets particuliers sur la base:

- des données disponibles
- d'avis d'experts
- de projets de recherche nouvellement initiés
- d'informations peu considérées jusqu'alors et dispersés dans des services de la pêche, des associations de pêche, des pisciculteurs, etc.

Les résultats des projets particuliers sont continuellement revus par la direction du projet et intégrés au concept général (synthèse).



Les projets particuliers – de l'idée de base au résultat intégrateur

Les projets particuliers apportent constamment leurs données et leur savoir-faire au projet général. En échange, ils reçoivent des informations provenant de l'ensemble du projet Fischnetz. Un membre de la direction du projet supervise le flux d'informations entre le projet particulier et les autres organes du projet général.

De plus, les directeurs et directrices des projets particuliers ont la possibilité d'entretenir des contacts avec leurs collègues ainsi que d'étendre et d'approfondir leurs connaissances au cours des forums de discussion de Fischnetz (séminaires spécialisés, conférences des directeurs et directrices des projets particuliers, workshops) auxquels ils sont invités à prendre part.

Les directeurs et directrices des projets particuliers sont invités à présenter leurs résultats sur la page internet et dans «fischnetz-info».

Toute investigation susceptible d'intéresser Fischnetz peut être signalée à la direction du projet. Un compte rendu des renseignements souhaités se trouve sur la page internet ou peut être obtenue directement auprès de la direction du projet.

La direction du projet décide sur la base de critères bien définis si un projet soumis est accepté en tant que projet particulier de Fischnetz.

Pour plus d'information

fischnetz-info

Notre brochure fischnetz-info paraît trois fois par an. L'abonnement est gratuit.

www.fischnetz.ch

Sur notre page internet constamment mise à jour, vous trouverez de nombreuses autres informations sur Fischnetz.

Rédaction

Projet «Fischnetz»
EAWAG
Case postale 611
8600 Dübendorf
Fax +41-1-823 53 75

Contact

Eva Ruh
eva.ruh@eawag.ch
Tel. +41-1-823 51 54

Directrice du projet

Patricia Holm
patricia.holm@eawag.ch
Tel: +41-1-823 55 64